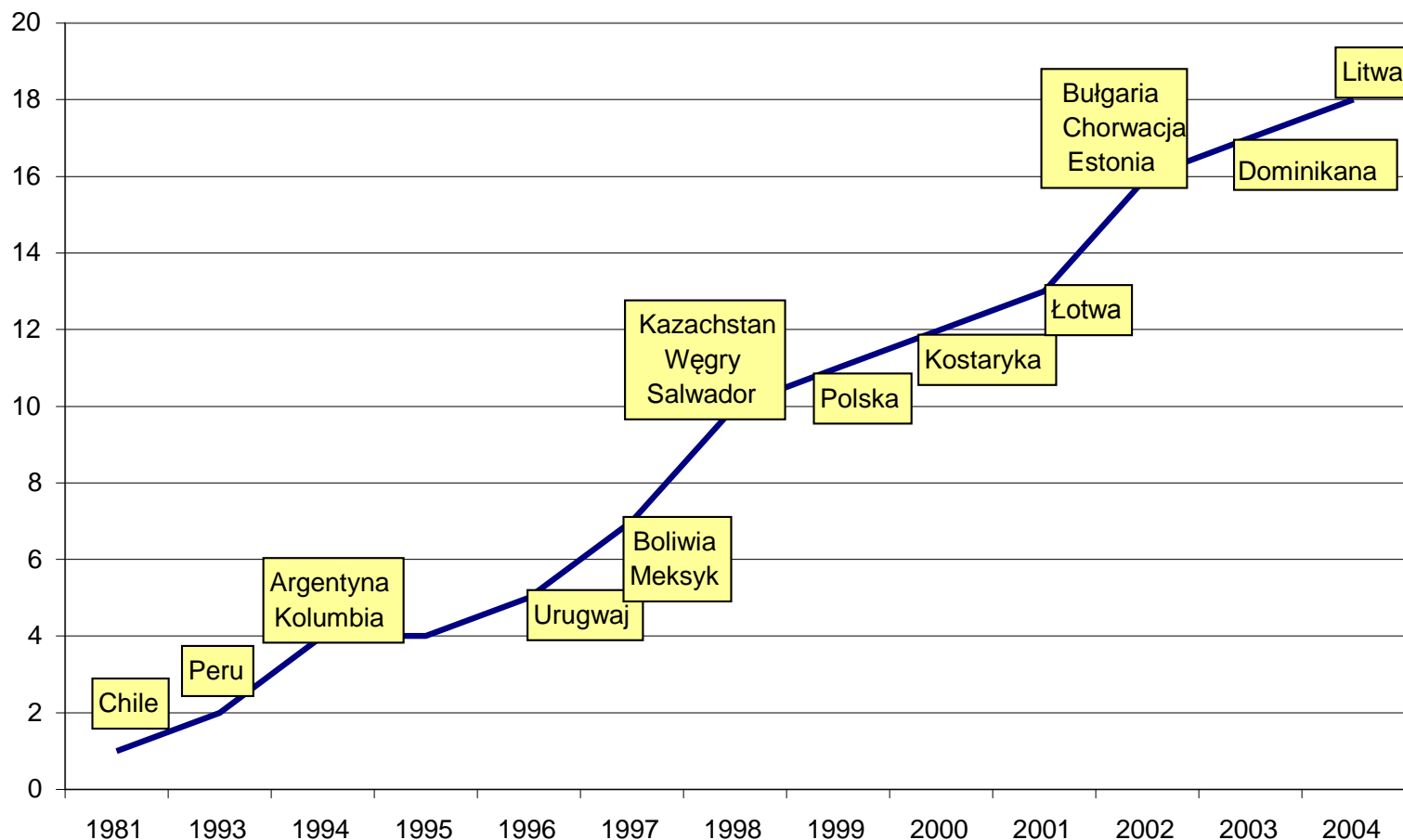
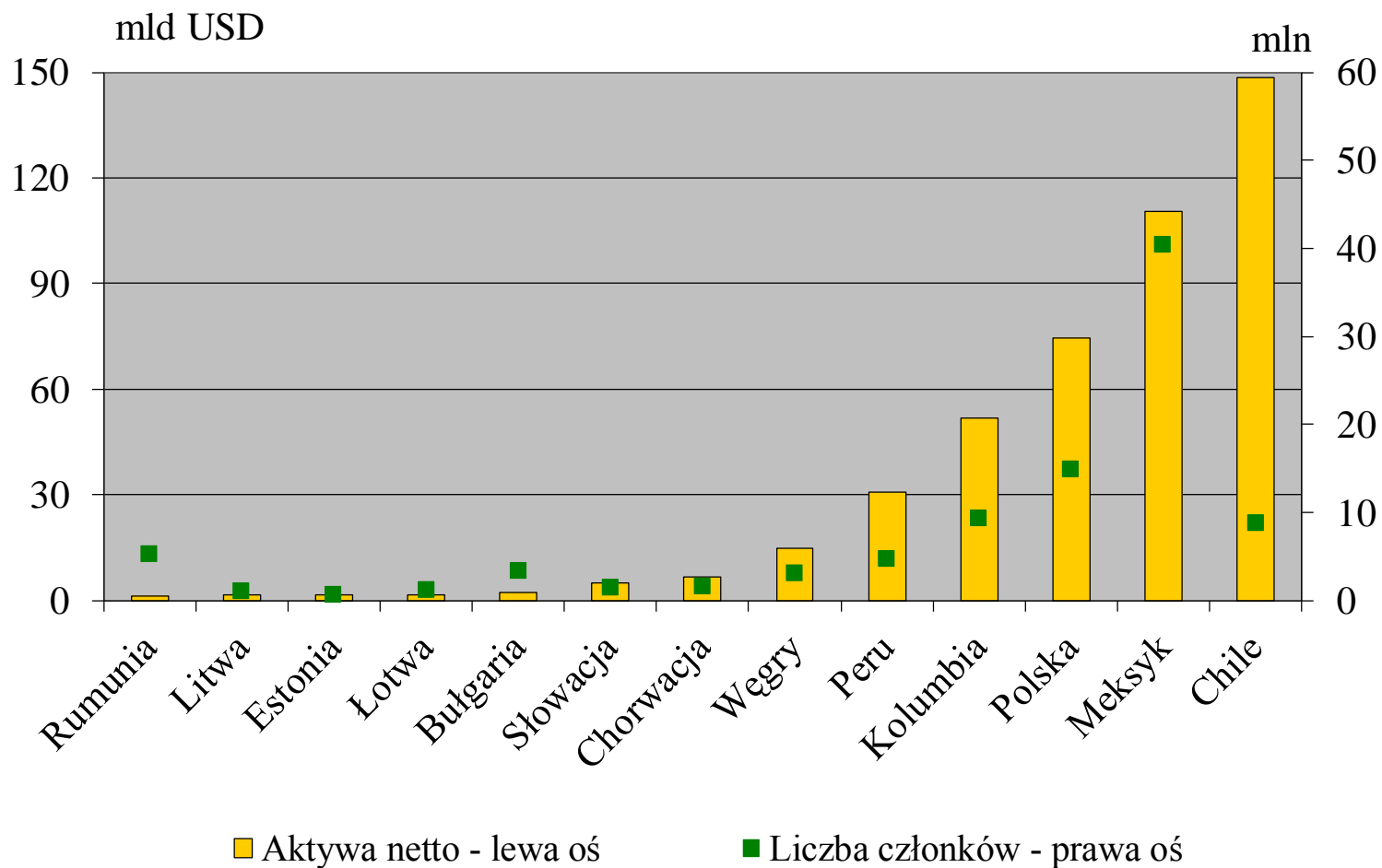


System emerytalny w Polsce

Reformy systemów emerytalnych w wybranych krajach Europy Środkowo- Wschodniej i Ameryki Łacińskiej



Systemy emerytalne w wybranych krajach w 2010 r.

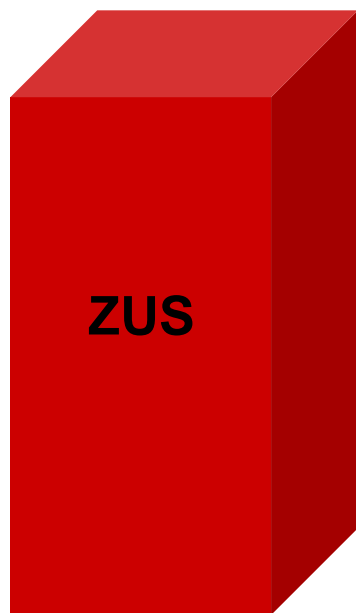


Źródło: FIAP.

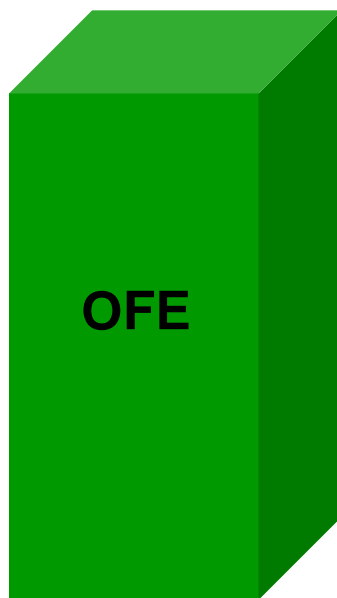
Podział systemów emerytalnych

	Defined benefit	Defined contribution
Non-financial	DB nonfinancial system (1)	Notional accounts scheme (2)
Financial	DB financial system (3)	DC financial system (4)

Reforma systemu emerytalnego w Polsce



1. filar



2. filar



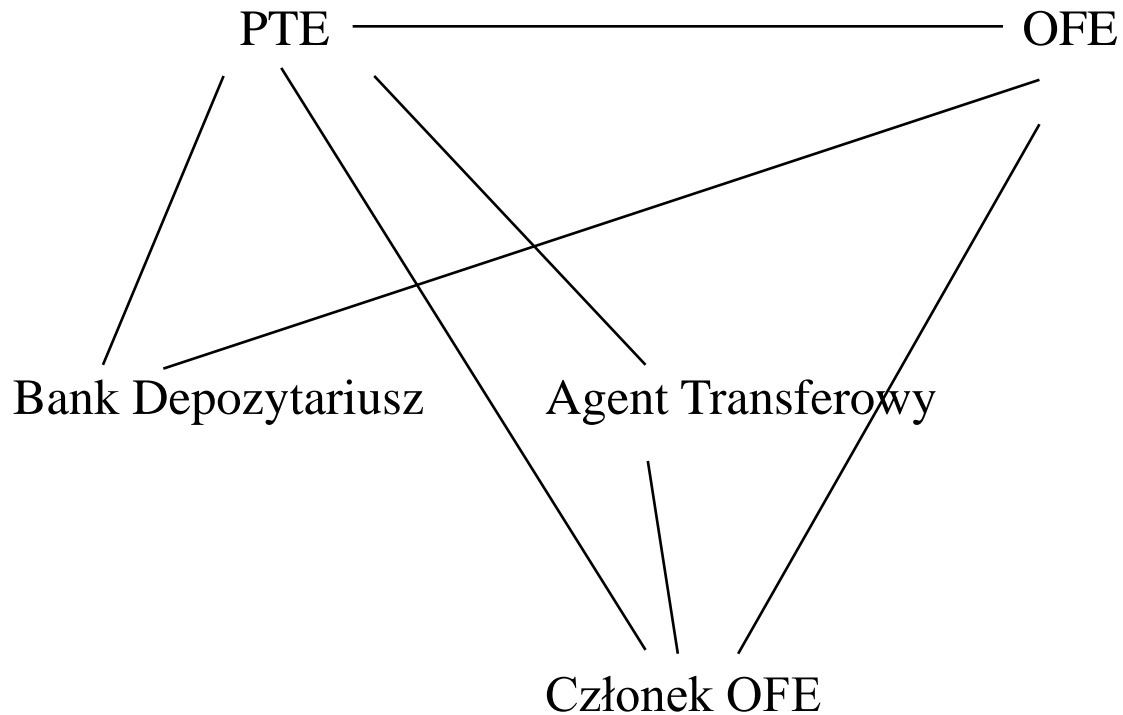
3. filar

- Od 2012 r. w ramach dobrowolnej części systemu emerytalnego funkcjonuje również IKZE.

Reforma systemu emerytalnego w Polsce

poniżej 30	31-50	powyżej 50
Dwa rachunki	Jeden lub dwa rachunki	Bez rachunku
Obowiązkowe uczestnictwo w nowym systemie (1. i 2. filar)	Obowiązkowe uczestnictwo w nowym systemie (1. i 2. filar lub tylko 1. filar)	Pozostanie w starym systemie
Nowy system		Stary system

System emerytalny w Polsce



System emerytalny w Polsce

- **PTE – podmiot administrujący i zarządzający funduszem emerytalnym. PTE może zarządzać tylko jednym funduszem emerytalnym.**
- **Kapitał założycielski – 5,000,000 Euro.**
- **Kapitał założycielski nie może być gromadzony w drodze oferty publicznej i musi być wniesiony w gotówce.**
- **PTE musi uzyskać zgodę KNF.**

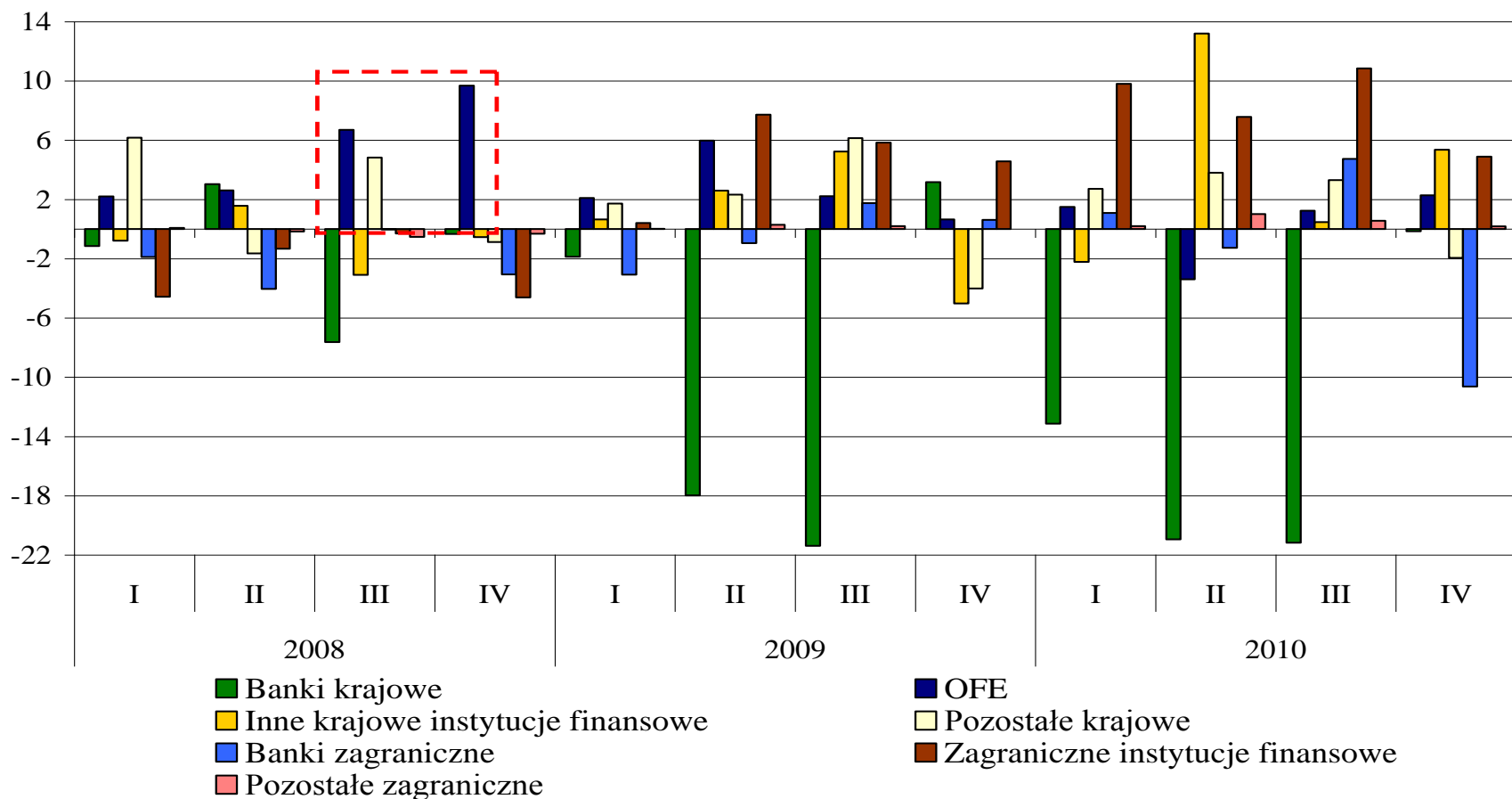
Zmiany – pierwsza tura

Zmiany

- Składki przekazywane do OFE zostały obniżone z 7,3 proc. do 2,3 proc., potem miały stopniowo wzrastać, by w 2017 r. osiągnąć 3,5 proc.
 - do końca 2012 – 2,3%
 - 2013 – 2,8%
 - 2014 – 3,1%
 - 2015-16 – 3,3%
- Pozostała część z 7,3% trafi na indywidualne subkonta w ZUS.

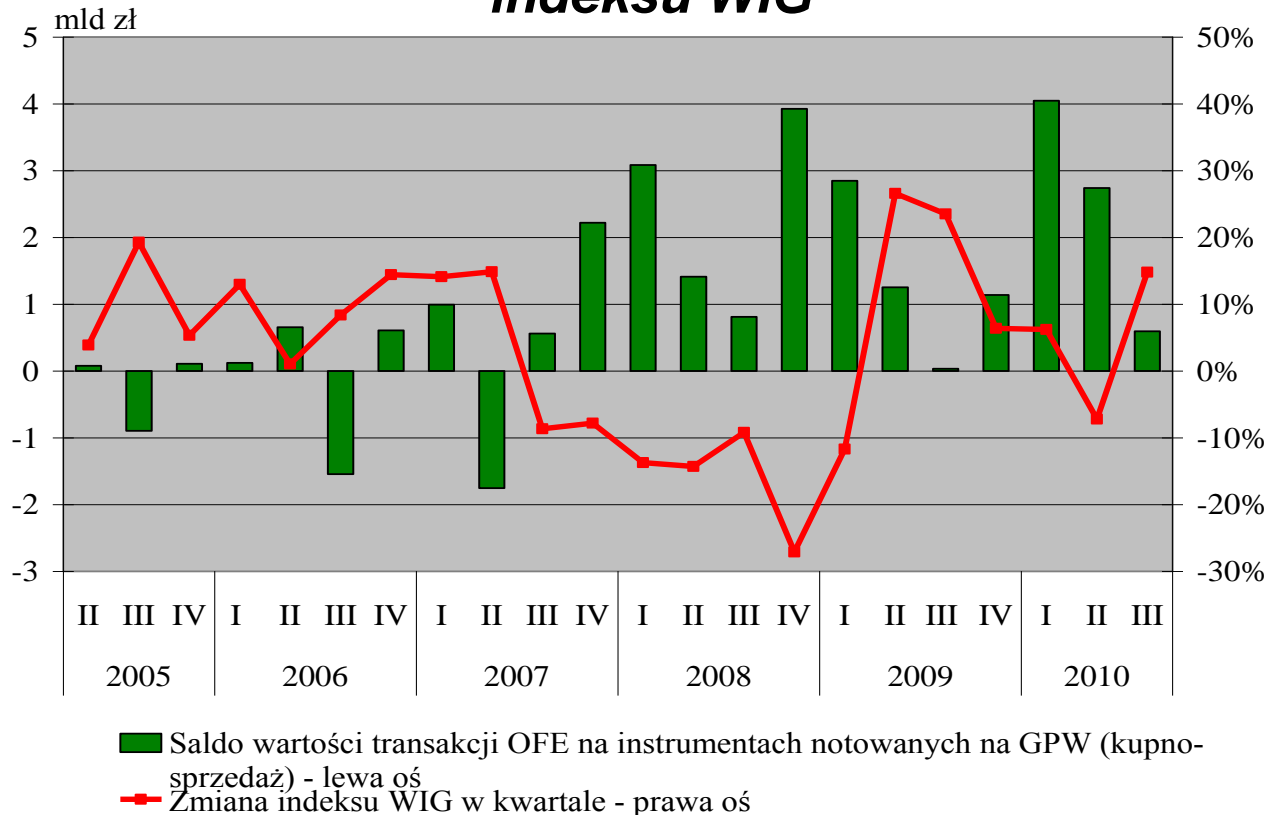
Krajowy rynek obligacji skarbowych

Przepływy na krajowym rynku wtórnym rynkowych obligacji skarbowych w latach 2008-2010 (w mld zł)



Rynek akcji spółek krajowych notowanych na GPW

**Saldo wartości transakcji kupna i sprzedaży instrumentów
udziałowych notowanych na GPW przez OFE na tle zmian
indeksu WIG**

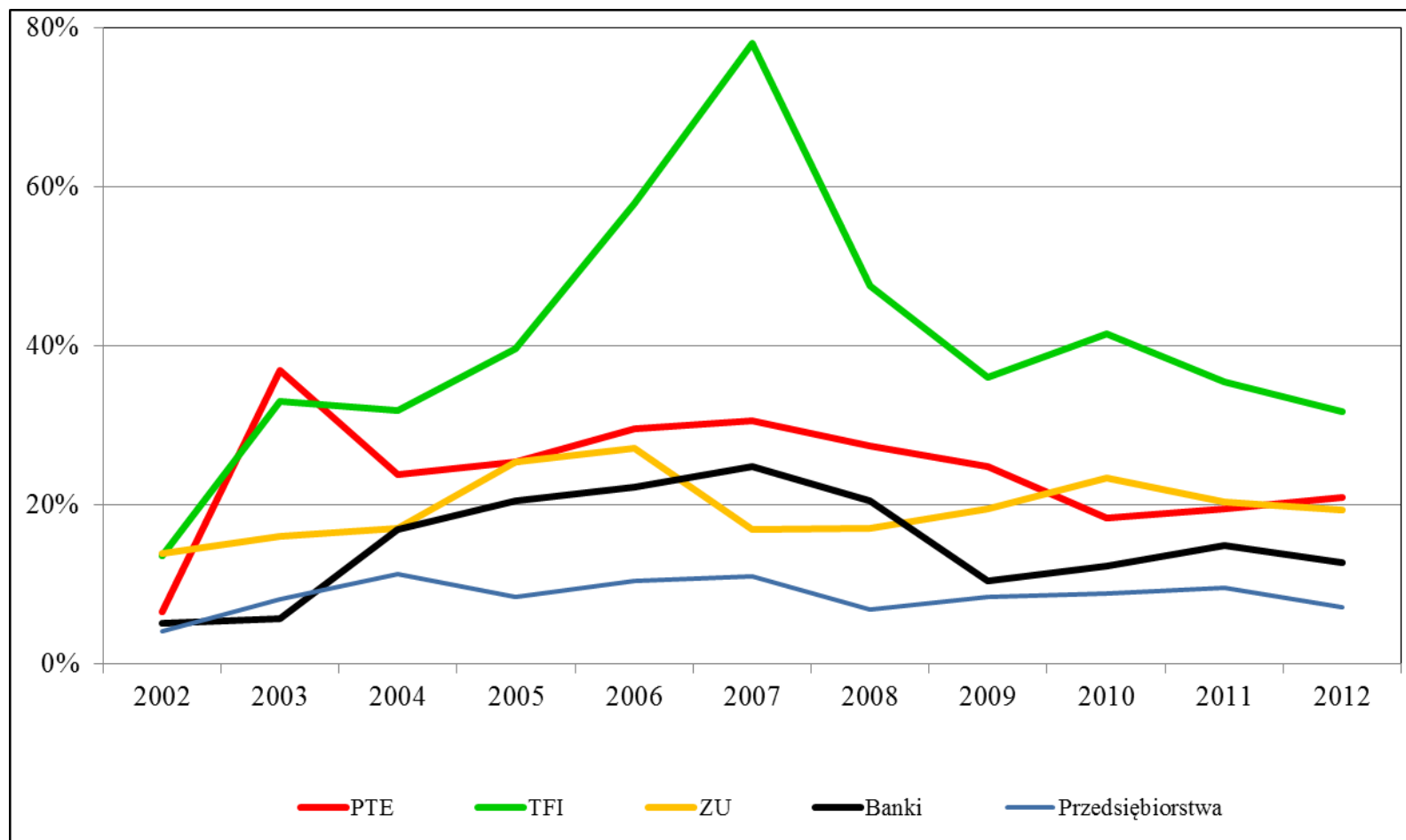


Sposoby zwiększenia efektywności funduszy emerytalnych

1. Zarządzanie pasywne.
2. Zmniejszenie kosztów funkcjonowania kapitałowej części systemu emerytalnego.
3. Wprowadzenie subfunduszy o zróżnicowanej strategii inwestycyjnej.
4. Ocena efektywności inwestycyjnej OFE na podstawie benchmarków zewnętrznych.
5. Zmiany limitów inwestycyjnych.

Zmniejszenie kosztów funkcjonowania kapitałowej części systemu emerytalnego (2)

*Rentowność kapitału własnego powszechnych towarzystw emerytalnych (PTE),
towarzystw funduszy inwestycyjnych (TFI), zakładów ubezpieczeń (ZU), banków
i przedsiębiorstw*



Źródło: opracowanie NBP na podstawie danych UKNF, GUS, NBP.

Zmiany – tura druga

Szybka legislacja

- Zmiany w systemie emerytalnym zostały wprowadzone ustawą z dnia 6 grudnia 2013 r. o *zmianie niektórych ustaw w związku z określeniem zasad wypłaty emerytur ze środków zgromadzonych w otwartych funduszach emerytalnych* (Dz.U. z 2013 r., poz. 1717).
- Większość zmian weszła w życie z dniem 1 lutego 2014 r.

Najważniejsze zmiany w systemie emerytalnym (1/4):

1. Przekazanie (3 lutego 2014 r.) aktywów OFE odpowiadających 51,5% wartości jednostek rozrachunkowych (według stanu na dzień 31 stycznia 2014 r.) na subkonto w ZUS.

OFE przekazały aktywa w następującej kolejności (aż do osiągnięcia wartości odpowiadającej sumie wartości umorzonych jednostek rozrachunkowych):

- obligacje i bony emitowane przez Skarb Państwa,
- obligacje emitowane przez Bank Gospodarstwa Krajowego na rzecz Krajowego Funduszu Drogowego, gwarantowane przez Skarb Państwa,
- inne papiery wartościowe opiewające na świadczenia pieniężne, gwarantowane lub poręczane przez Skarb Państwa,
- środki pieniężne nominowane w walucie polskiej.

OFE przekazały do ZUS aktywa o wartości 153,151 mld zł (w tym papiery wartościowe o wartości nominalnej 146,054 mld zł oraz środki pieniężne o wartości 1,862 mld zł).

Najważniejsze zmiany w systemie emerytalnym (2/4):

2. Wprowadzenie dobrowolności przekazywania przyszłych składek na ubezpieczenie emerytalne do OFE.
 - W przypadku decyzji o dalszym odprowadzaniu składek do OFE (w wysokości 2,92% podstawy wymiaru składki na ubezpieczenie emerytalne) ubezpieczony jest zobowiązany poinformować o tym ZUS w terminie od 1 kwietnia 2014 r. do 31 lipca 2014 r.
 - Brak informacji będzie skutkować odprowadzaniem całej składki na ubezpieczenie emerytalne do ZUS.
 - Możliwość zmiany decyzji co cztery lata w terminie od 1 kwietnia do 31 lipca, począwszy od 2016 r.

Najważniejsze zmiany w systemie emerytalnym (3/4):

3. Zmiany w polityce inwestycyjnej OFE:

- zakaz inwestowania w obligacje, bony i inne papiery wartościowe, emitowane, gwarantowane lub poręczane przez Skarb Państwa lub NBP, rządy i banki centralne państw będących członkami UE lub stronami umowy o EOG, lub członkami OECD, depozyty, kredyty i pożyczki, gwarantowane lub poręczane przez te podmioty, a także w obligacje, bankowe papiery wartościowe lub listy zastawne emitowane przez BGK, jeżeli są one gwarantowane przez Skarb Państwa,
- zniesienie limitu na inwestycje w akcje (docelowo od 1 stycznia 2018 r.),
- stopniowe podwyższanie limitu na inwestycje zagraniczne, do 30% aktywów.

Najważniejsze zmiany w systemie emerytalnym (4/4):

4. Powierzenie ZUS wypłat świadczeń emerytalnych ze środków zgromadzonych w OFE w postaci emerytury dożywotniej.
5. Przenoszenie aktywów ubezpieczonych z OFE do ZUS na 10 lat przed osiągnięciem przez nich wieku emerytalnego.
6. Obniżenie maksymalnej stawki opłaty od składki pobieranej przez PTE z 3,5% do 1,75%.
7. Wprowadzenie benchmarku zewnętrznego opartego o indeks akcji (WIG) oraz WIBOR.